

お客様ご利用マニュアル

ユーザ向けプロビジョニングシステム

那珂川町ケーブルテレビ放送センター

Ver. 1.0

1	プロビジョニングシステムのログイン	3
2	パスワードの変更	6
	2-1 メールパスワードの変更	7
	2-2 Webパスワードの変更	10
3	迷惑メール格納フォルダ設定の変更	13
	3-1 迷惑メール格納先変更	13
	3-2 迷惑メール保存期間変更	17
4	メールの転送設定・変更・解除	19
5	ユーザ情報照会	22

1 プロビジョニングシステムへのログイン

Web経由でのパスワード変更等は、ブラウザ(Internet Explorer 5.5SP2以上
又は、Safari 1.1以上)を起動して行います。

1 ブラウザを起動し、アドレス(URL)を入力

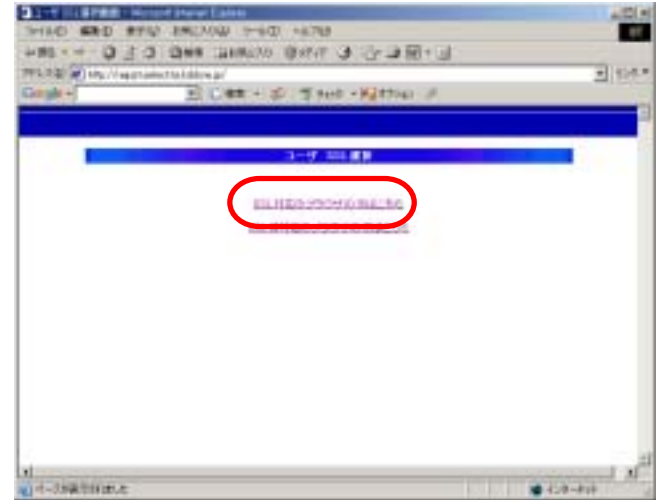
「http://regist.select.hs.kddi.ne.jp」を入力しま
す。



2 SSL/非SSL対応の選択

SSLに対応しているブラウザを使用している場合は
「SSL対応ブラウザの方はこちらから」をクリック

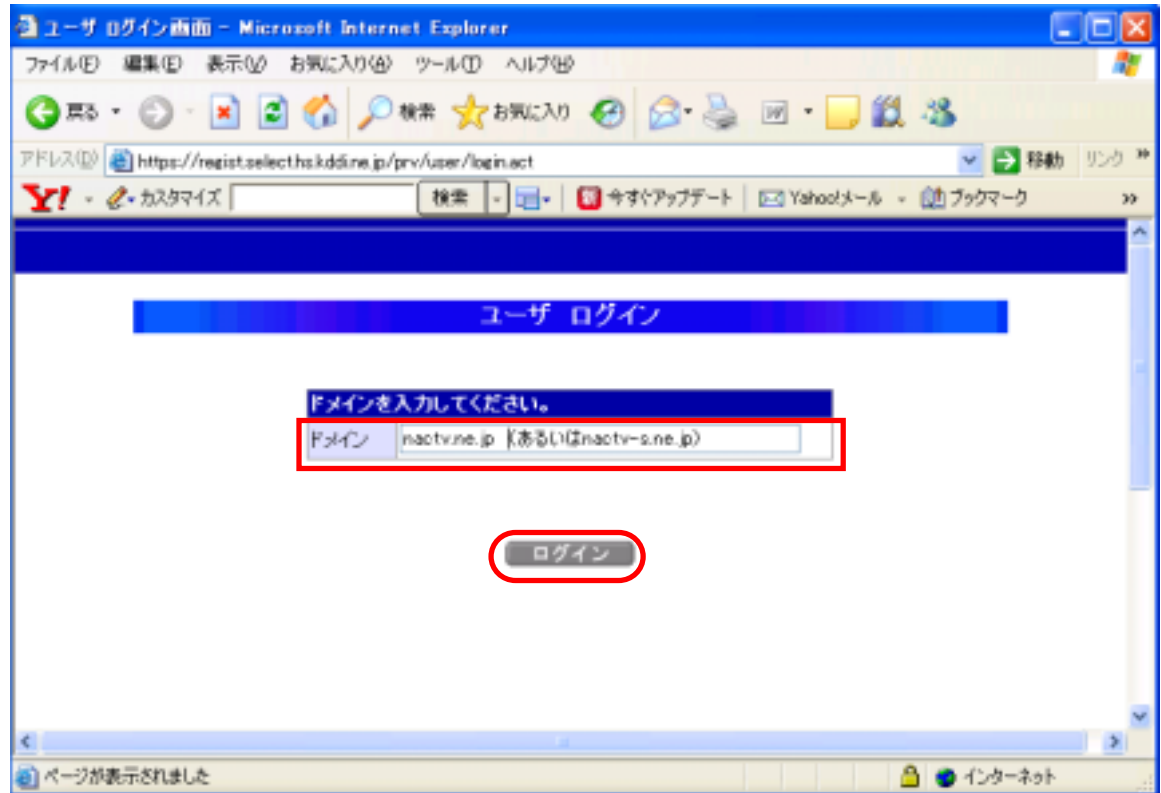
クリックして、下図のようなメッセージが出た場合や、
しばらくしても次のページに移動しない場合は「SSL
非対応のブラウザの方はこちらから」をクリックしてく
ださい。



1 プロビジョニングシステムへのログイン

3

ご契約ドメイン名(nactv.ne.jpあるいはnactv-s.ne.jp)を入力して、「ログイン」ボタンをクリックします。



1 プロビジョニングシステムへのログイン

4 ユーザ ログイン

ご契約されていますサービスが表示されますので、
いずれかのサービスに必要な項目を入力して
「ログイン」ボタンをクリックします。

ログインの際は、それぞれ一対の情報を入力ください

メールでログインする場合

メールアドレスまたはメールアドレスとパスワードを
入力ください

Webでログインする場合

FTPアカウントまたはディレクトリ名とパスワードを
入力ください

The screenshot shows a web page titled "ユーザ ログイン" (User Login). The main heading is "ユーザ ログイン". Below it, the instruction reads: "変更または照会を希望するサービスの情報を入力の上、「ログイン」ボタンを押してください。" (Enter the information for the service you want to change or inquire about, and click the "Login" button.)

There are two login sections:

- メール (Email):** This section has three input fields: "メールアドレス(*)" (Email Address), "パスワード" (Password), and "メールアドレス(*)" (Email Address). The second "メールアドレス(*)" field has a dropdown menu showing "@nactv.ne.jp". A red box highlights these three fields. Below them is a red note: "※「メールアドレス」または「メールアドレス」のどちらか一方と、「パスワード」を入力してください。" (Please enter either "Email Address" or "Email Address" and "Password".)
- Web (Web):** This section has three input fields: "FTPアカウント(*)" (FTP Account), "ディレクトリ名(*)" (Directory Name), and "パスワード" (Password). The "ディレクトリ名(*)" field has a dropdown menu showing "http://www.nactv.ne.jp". A red box highlights these three fields. Below them is a red note: "※「FTPアカウント」または「ディレクトリ名」のどちらか一方と、「パスワード」を入力してください。" (Please enter either "FTP Account" or "Directory Name" and "Password".)

At the bottom of the page, there is a "ログイン" (Login) button, which is also highlighted with a red oval. Two black arrows point from the text in the yellow box to the "メールアドレス(*)" and "ディレクトリ名(*)" fields.

2 サービスのパスワード変更

2-1 メールパスワードの変更

1 メールパスワード変更入力

メールパスワード変更をクリックします。
旧パスワード、新パスワード及び
新パスワード確認にパスワードを入力して
「次へ」をクリックします。

パスワードは英数大小文字6～16文字
でご指定ください。

ユーザー - Microsoft Internet Explorer

ファイル(F) 編集(E) 表示(V) お気に入り(I) ツール(T) ヘルプ(H)

戻る(B) 進む(F) 検索(S) お気に入り(O) 印刷(P) 送信(S) 停止(W) 停止(W)

Y! - カスタマイズ

アドレス欄 http://agst.sakact.hokkaido.ne.jp/pr/USER/top.act

ログアウト

メール - パスワード変更

以下の項目を入力の上、「次へ」ボタンを押してください。

メール	パスワード
旧パスワード	*****
新パスワード	*****
新パスワード確認	*****

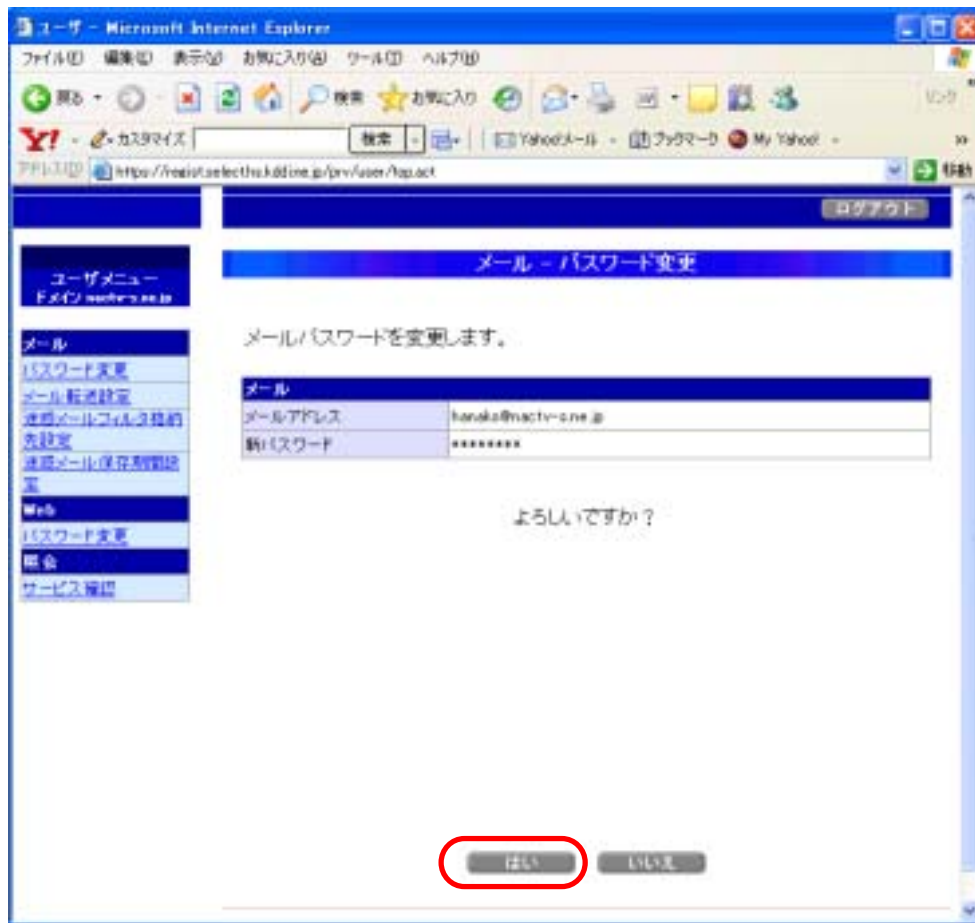
次へ

2 サービスのパスワード変更

2-1 メールパスワードの変更

2 変更確認

変更確認画面が表示されますので、
よろしければ「はい」をクリックして完了です。



2 サービスのパスワード変更

2-2 Webパスワードの変更

1 Webパスワード変更入力

Webパスワード変更をクリックします。
旧パスワード、新パスワード及び
新パスワード確認にパスワードを入力して
「次へ」をクリックします。

パスワードは英数大小文字6～16文字
でご指定ください。

ユーザ - Microsoft Internet Explorer

以下項目を入力の上、「次へ」ボタンを押してください。

Web	URL	http://www.nactec.co.jp/Change
旧パスワード		*****
新パスワード		*****
新パスワード確認		*****

次へ

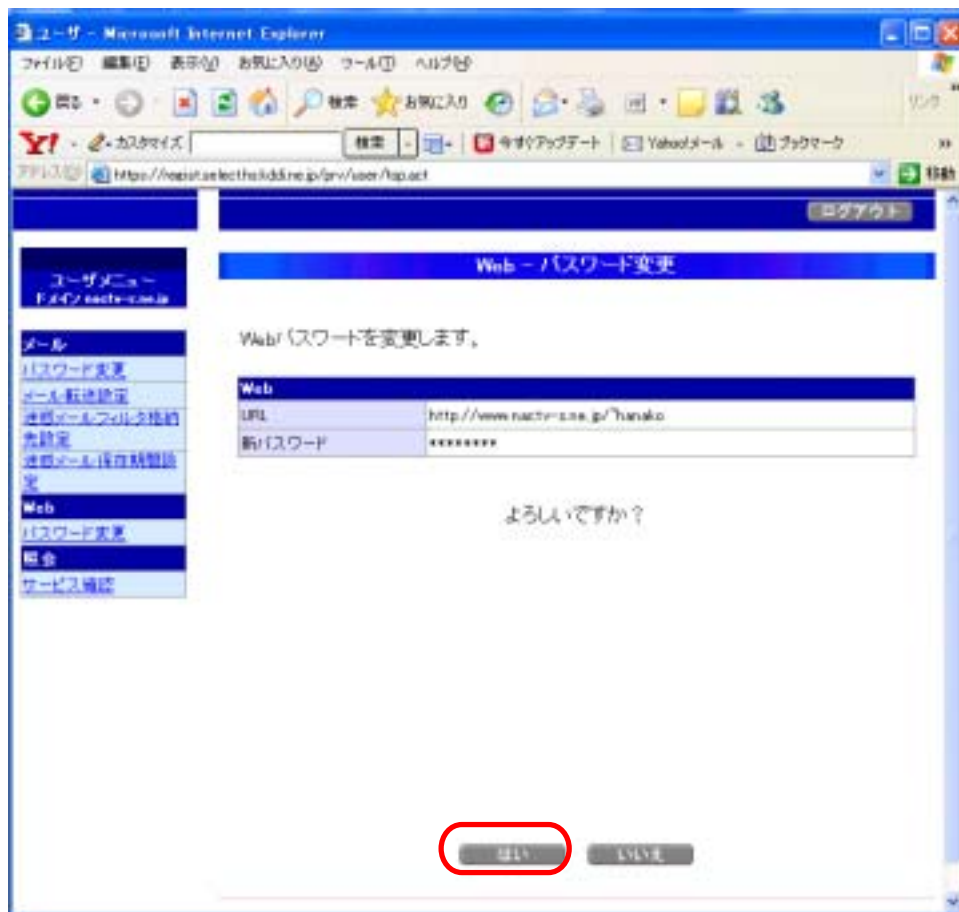
2 サービスのパスワード変更

2-2 Webパスワードの変更

2 変更確認

変更確認画面が表示されますので、よろしければ「はい」をクリックして完了です。

パスワード変更をやめる場合は、「いいえ」をクリックします。再度、パスワード入力画面が表示されます。



3 迷惑メール格納フォルダの変更

3-1 迷惑メールの格納先変更

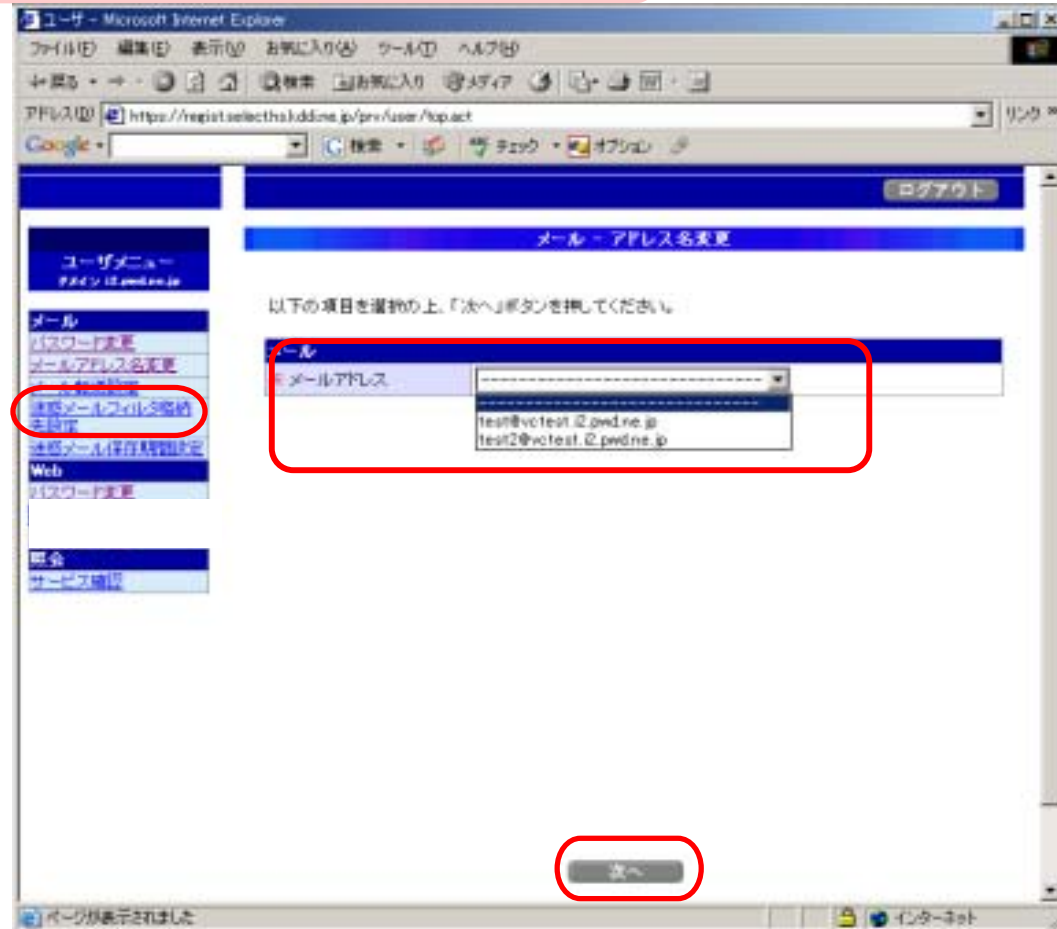
迷惑メールフィルタ(有料オプション)より振り分けられた、迷惑メールまたは迷惑メールの疑いメールの格納先フォルダを、受信トレイに又は迷惑メールフォルダに変更することができます。

1 メールアドレスの表示(選択)

メール「迷惑メールフィルタ格納先設定」をクリックします。

メールアドレスが表示されます。

複数アドレスがある場合は変更メールアドレスをプルダウンにて選択し「次へ」をクリックします。

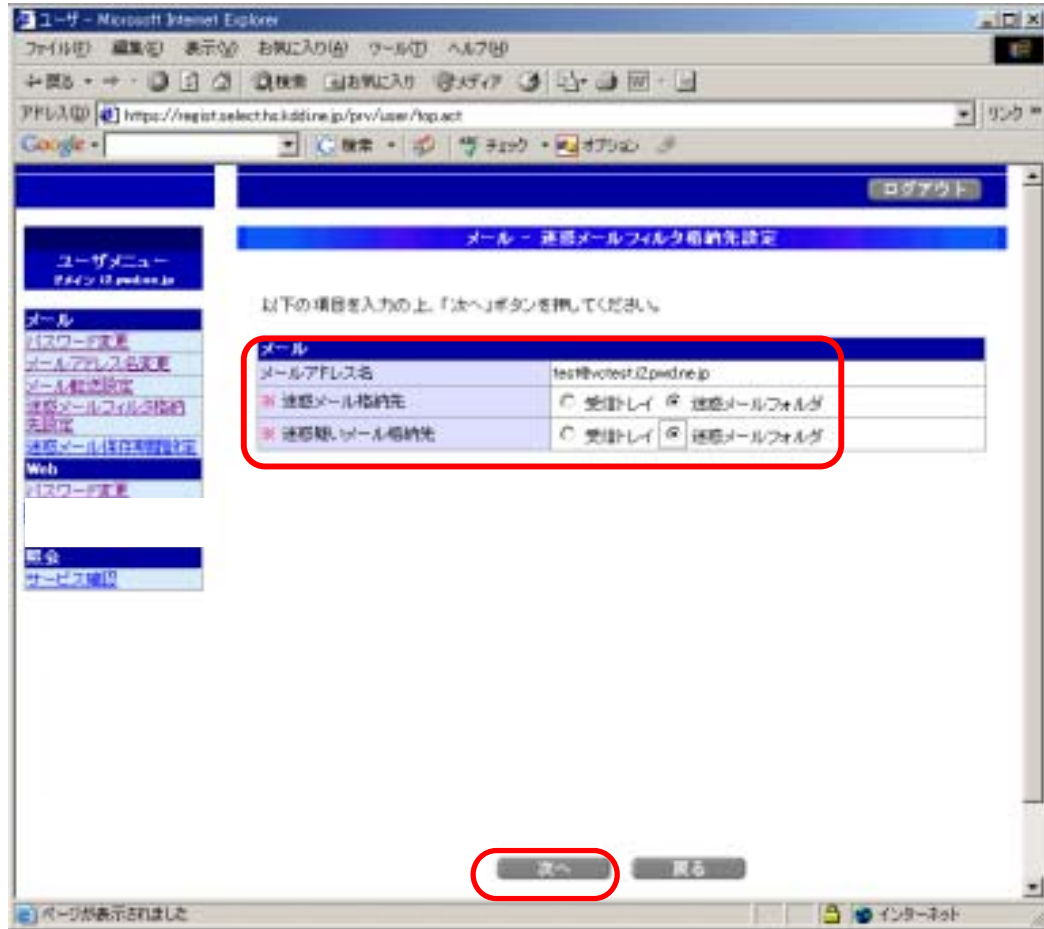


3 迷惑メール格納フォルダの変更

3-1 迷惑メールの格納先変更

2 格納先の選択

迷惑メールフォルダにチェックを入れます。
「次へ」をクリックします。



3 迷惑メール格納フォルダの変更

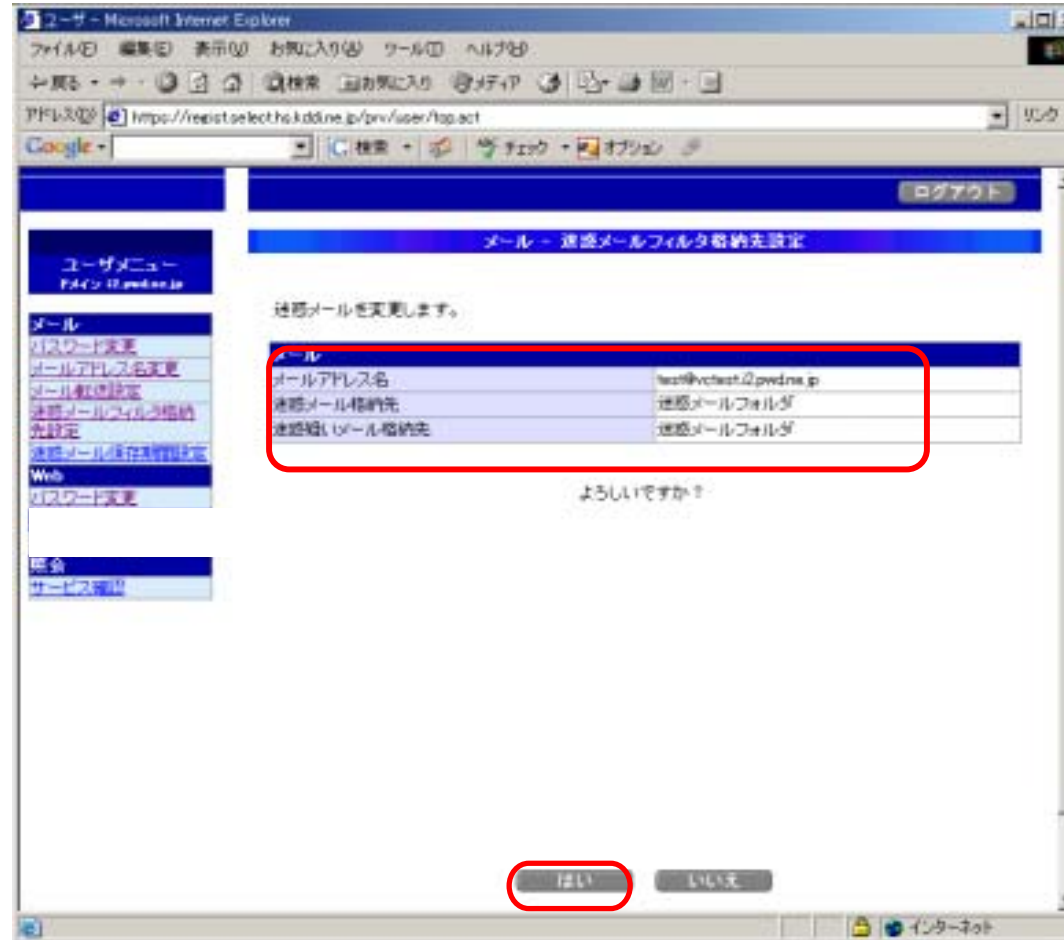
3-1 迷惑メールの格納先変更

3

変更確認

変更確認画面が表示されますので、メールアドレス名、変更後の格納先に間違いがなければ「はい」をクリックして完了です。

変更をやめる場合は、「いいえ」をクリックします。再度、格納先の選択画面が表示されます。



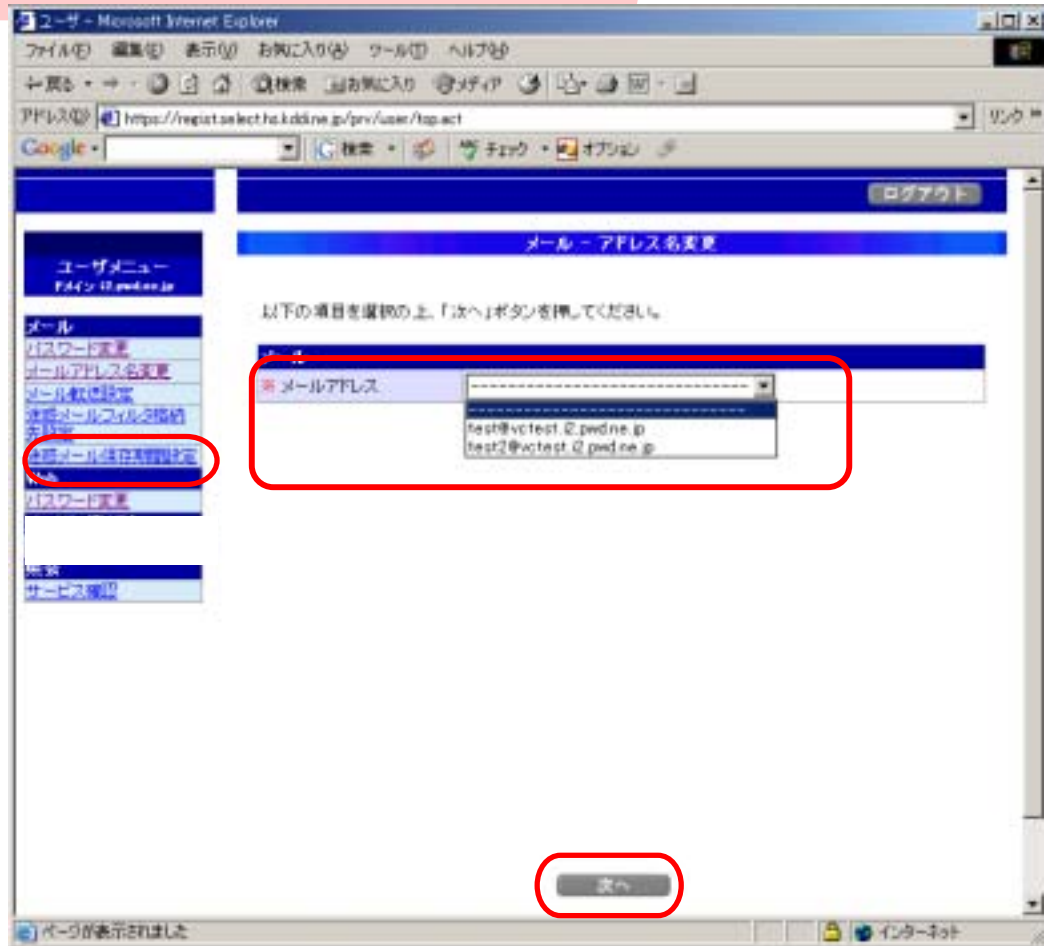
3 迷惑メール格納フォルダ設定の変更

3-2 迷惑メールの保存期間変更

迷惑フォルダ内のメールの保存期間の設定を行うことができます。

1 メールアドレスの表示(選択)

「迷惑メール保存期間設定」をクリックします。
メールアドレスが表示されます。
複数アドレスがある場合は変更メールアドレス
をプルダウンにて選択し「次へ」をクリックします。

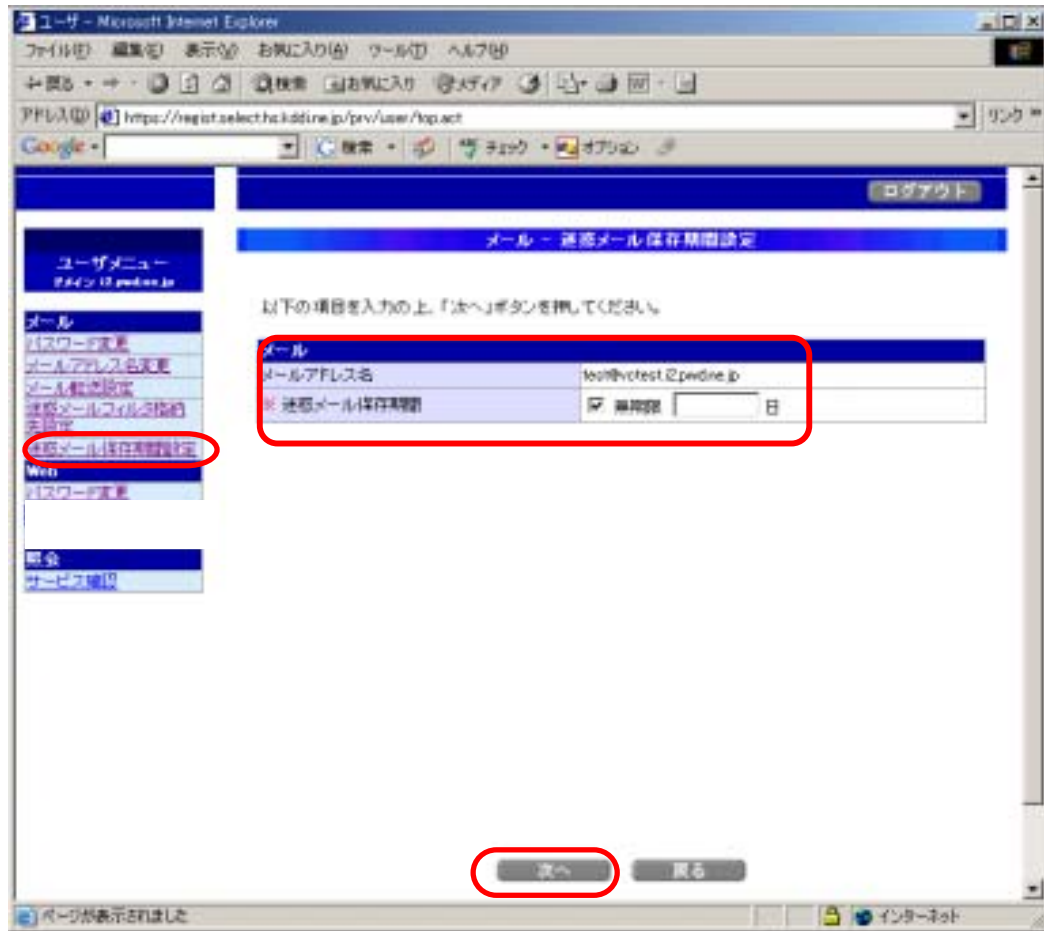


3 迷惑メール格納フォルダ設定の変更

3-2 迷惑メールの保存期間設定

2 保存期間の設定

無期限または保存日数(1~365)を入力します。
「次へ」をクリックします。



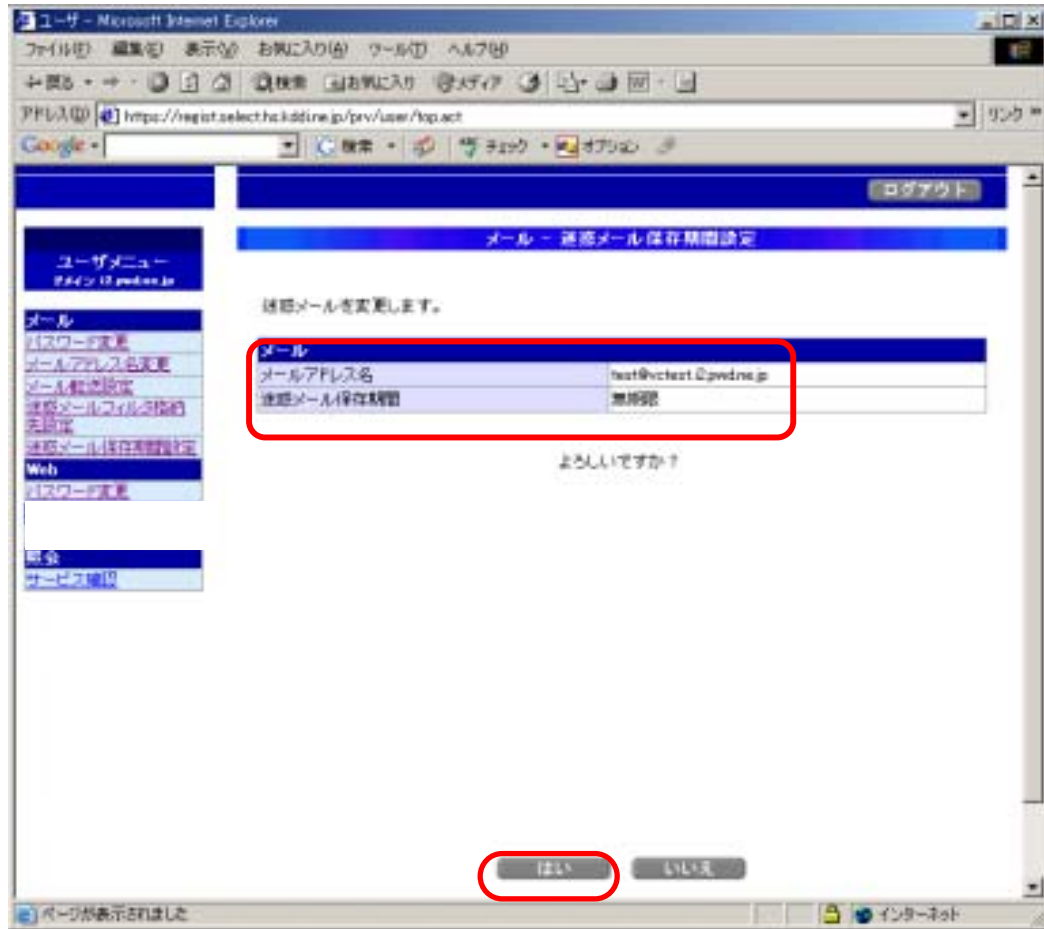
3 迷惑メール格納フォルダ設定の変更

3-2 迷惑メールの保存期間設定

3 変更確認

変更確認画面が表示されますので、メールアドレス名、保存期間に間違いがなければ「はい」をクリックして完了です。

変更をやめる場合は、「いいえ」をクリックします。再度、格納先の選択画面が表示されます。

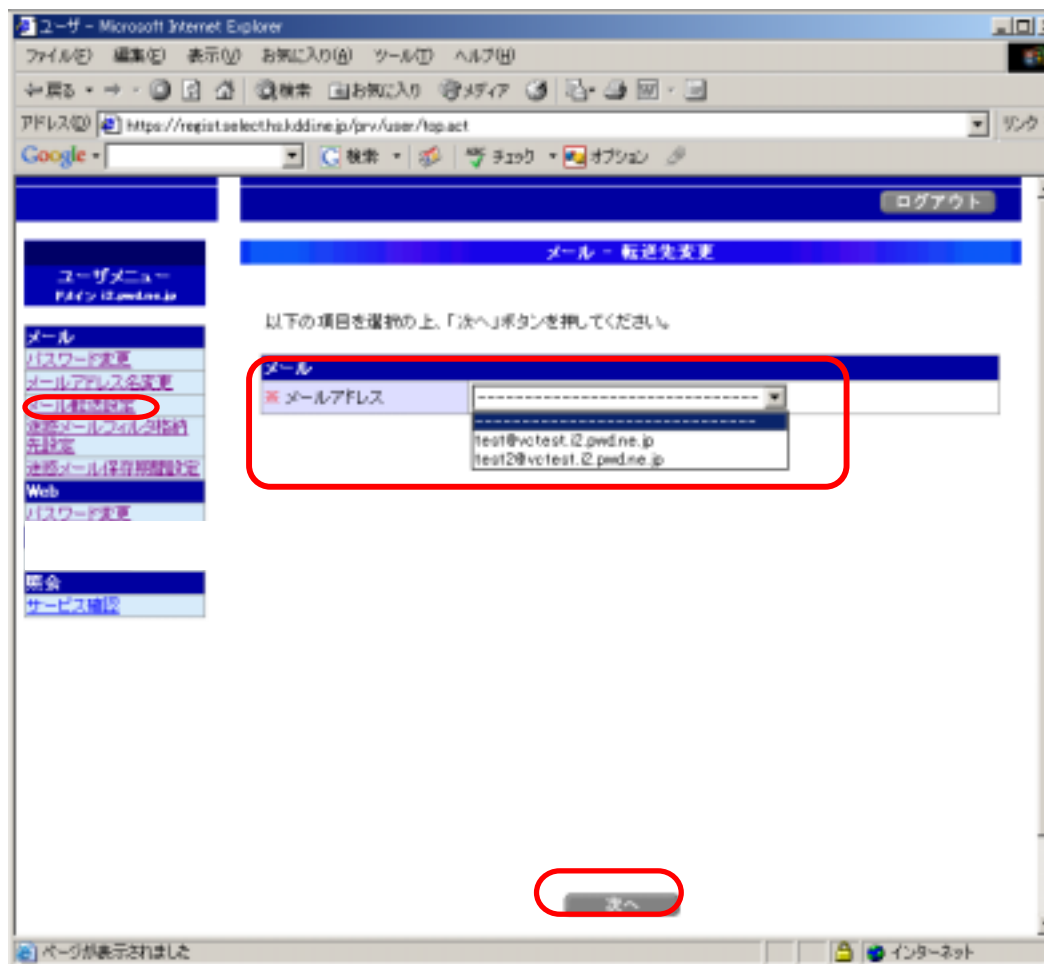


4 メール転送設定

自分宛に来たメールを、他のメールアドレスに転送することができます。

1 メールアドレスの表示(選択)

「メール転送設定」をクリックします。
メールアドレスが表示されます。
複数アドレスがある場合は変更メールアドレス
を選択し「次へ」をクリックします。



4 メール転送設定

2

転送先の設定・変更・解除
転送先のメールアドレスを入力します。
最大5個まで指定出来ます。

サーバにメールを残すか残さないかを選択
設定後、「次へ」をクリックします。

保存しないで転送する：対象のメールアカウントのメールボックスにはメールを保存せずに、設定したメールアドレスに転送します。

保存して転送する：対象のメールアカウントのメールボックスにメールを保存して、設定したメールアドレスに転送します。

転送設定を解除する場合

転送先メールアドレス欄を空白にして、「転送しない」を選択します。

ユーザー Microsoft Internet Explorer
アドレス欄 https://regist.select.hs.kddnet.jp/prv/user/top.act
メール - 転送先変更

以下の項目を入力の上、「次へ」ボタンを押してください。

メール	
転送元メールアドレス名	test@vctest.t2.pwdne.jp
転送先メールアドレス1	add@select.hs.kddnet.jp
転送先メールアドレス2	
転送先メールアドレス3	
転送先メールアドレス4	
転送先メールアドレス5	
※ 転送設定	<input type="radio"/> 転送しない <input type="radio"/> 保存しないで転送する <input checked="" type="radio"/> 保存して転送する

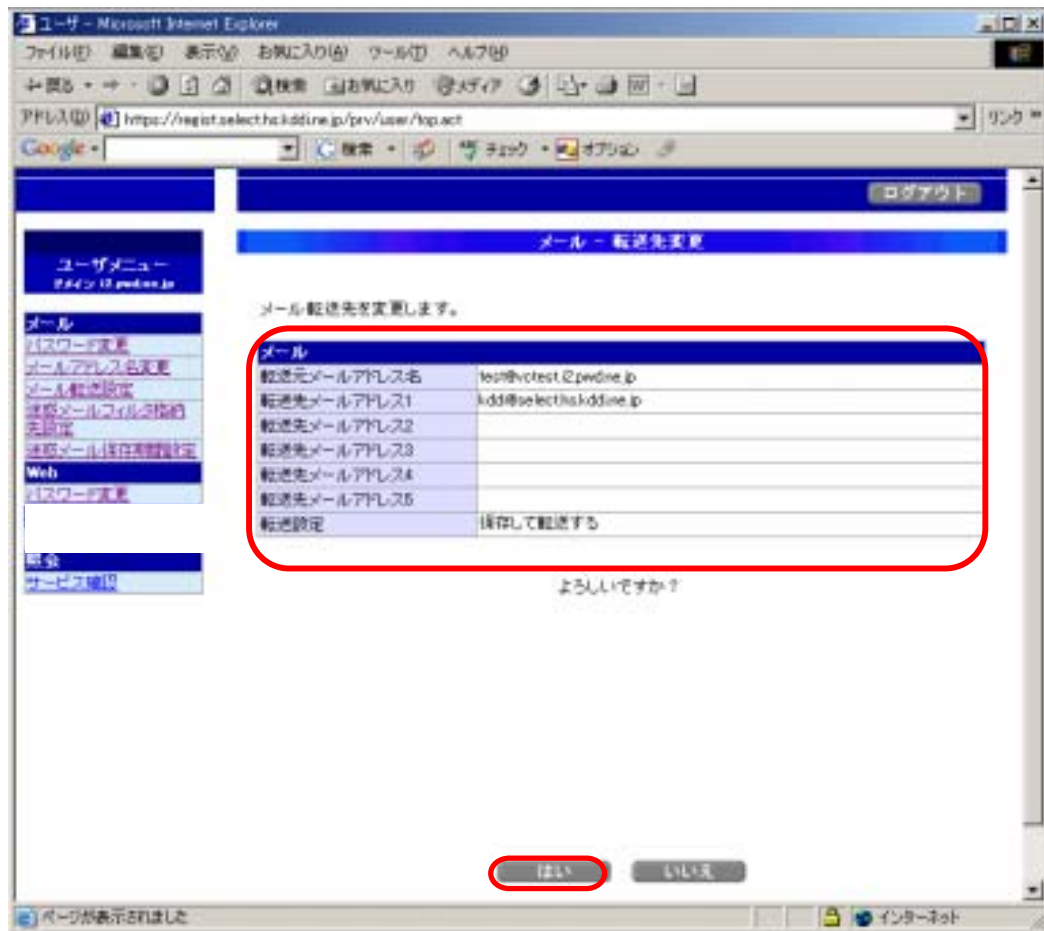
次へ 戻る

3

変更確認

変更確認画面が表示されますので、メールアドレス名、転送設定間違いがなければ「はい」をクリックして完了です。

変更をやめる場合は、「いいえ」をクリックします。再度、格納先の選択画面が表示されます。



5 ユーザ情報照会

1 全サービスのユーザ情報照会

現在ご利用中のサービスの設定
情報が確認できます。

「**ユーザ情報照会**」をクリックします。

ユーザメニュー
パスワード変更

メール
パスワード変更
メールアドレス変更
ユーザ情報照会
速読メールサービスの解約
速読メールの解約
速読メールの保存期間設定
パスワード変更

協会
サービス確認

協会 - サービス確認

以下の情報をご確認ください。

メール	
メールサーバ名	vctest@pvdne.jp
メールアドレス名	test@vctest@pvdne.jp
アカウント状態	サービス中
容量	20 MB
メールボックス使用容量	0MB
POPアカウント	test001a
処理ルール	件名付与する
速読メール格納先	受信トレイ
速読メール格納先	受信トレイ
速読メール保存期間	1日

Web	
Webサーバ名	wwwtest@pvdne.jp
URL	http://wwwtest@pvdne.jp/test
ディレクトリ名	test
アカウント状態	サービス中
容量	20MB
使用容量	0MB
FTPアカウント	no000tp

メールリングリスト	
メールリングリスト名	test
メールリングリストアドレス	test@list.test@pvdne.jp
アカウント状態	サービス中
容量	50MB

本マニュアルは、KDDI株式会社のご協力のもと作成しております。

本書の一部または全部について、個人で使用する以外、町及びKDDI株式会社の承諾を得ずに無断で複写・複製・転載をすることは禁じられています。

本マニュアル内にて記載しているシステム名・製品名は、各開発メーカーの登録商標・商標または製品名・商品名です。

本マニュアル内では、登録商標マーク・商標マークを省略しています。